

La Salud  
un compromiso y  
un Derecho de todos



GERESA  
GERENCIA REGIONAL  
DE SALUD LORETO



HOSPITAL  
DE LORETO  
REGIONAL

Felipe Arriola Iglesias

f /hospitalregionaldeloreto



GERESA  
GERENCIA REGIONAL  
DE SALUD LORETO

# HOSPITAL REGIONAL DE LORETO "FELIPE ARRIOLA IGLESIAS" BOLETIN ESTADÍSTICO

MAYO  
2025

[www.hrlloreto.gob.pe](http://www.hrlloreto.gob.pe)

*Ministerio de Salud Gobierno Regional de Loreto*  
*Gerencia Regional de Salud*  
*Hospital Regional de Loreto "Felipe Arriola Iglesias"*  
*Unidad De Estadística E Informática*

M.C. Jehoshua Rafael López López.  
***Director Ejecutivo del Hospital Regional de Loreto FAI***

Dr. Raúl Chuquiyauro Haro.  
***Director Adjunto del Hospital Regional de Loreto FAI***

Lic. Miguel Grandez Vela  
***Director Administrativo del Hospital Regional de Loreto FAI***

Ing. Miguel Ángel Vargas Sandi  
***Jefe de la Unidad de Estadística e Informática***

## INDICE

INDICE .....	3
<b>VARIABLES HOSPITALARIAS</b> .....	<b>¡Error! Marcador no definido.</b>
1. REPORTE GENERAL .....	<b>¡Error! Marcador no definido.</b>
<b>INDICADORES</b> .....	4
2. INDICADORES .....	4
<b>HOSPITALIZACION</b> .....	<b>¡Error! Marcador no definido.</b>
3. EGRESOS POR GRUPO DE EDADES Y SEXO DEL PACIENTE .....	<b>¡Error! Marcador no definido.</b>
4. EGRESOS POR DEPARTAMENTOS (UPS) .....	<b>¡Error! Marcador no definido.</b>
5. REPORTE DE PARTOS .....	<b>¡Error! Marcador no definido.</b>
6. MORBILIDAD EN HOSPITALIZACION .....	<b>¡Error! Marcador no definido.</b>
7. MORTALIDAD EN HOSPITALIZACION .....	<b>¡Error! Marcador no definido.</b>
<b>EMERGENCIA</b> .....	6
8. ATENDIDOS Y ATENCIONES EN EMERGENCIA .....	6
9. MORBILIDAD EN EMERGENCIA .....	8
<b>CONSULTA EXTERNA</b> .....	9
10. ATENDIDOS Y ATENCIONES EN CONSULTA EXTERNA .....	<b>¡Error! Marcador no definido.</b>
11. MORBILIDAD EN CONSULTA EXTERNA .....	<b>¡Error! Marcador no definido.</b>
12. REPORTE DE ACTIVIDADES DE PREVENCION Y CONTROL DEL CANCER ....	<b>¡Error! Marcador no definido.</b>
13. REPORTE DE ACTIVIDADES DE LA DIRECCIÓN DE SALUD SEXUAL Y REPRODUCTIVA	<b>¡Error! Marcador no definido.</b>
<b>definido.</b>	
14. REPORTE MENSUAL DE ACTIVIDADES DE PLANIFICACIÓN FAMILIAR .....	<b>¡Error! Marcador no definido.</b>
15. INFORME ANALITICO DE INMUNIZACIONES .....	<b>¡Error! Marcador no definido.</b>
<b>SERVICIOS INTERMEDIOS</b> .....	12
16. DEPARTAMENTO DE LABORATORIO CLÍNICO .....	12
17. SERVICIO DE LAVANDERIA .....	15
18. SERVICIO DE NUTRICIÓN Y DIETÉTICA .....	16
19. DEPARTAMENTO DE DIAGNÓSTICO POR IMAGEN .....	17
<b>CENTRO QUIRÚRGICO</b> .....	18
20. INDICADORES DE PRODUCCION DE CIRUGIAS .....	18

## PRODUCCIÓN DE PRESTACIONES DEL “HOSPITAL REGIONAL DE LORETO”

### INDICADORES

#### 1. INDICADORES

Actualmente el hospital Regional de Loreto por ser nivel III se viene monitoreando indicadores de desempeño y compromiso de mejora de los servicios en el mes de Marzo del 2025, La unidad de Estadística e Informática es el responsable de recopilar los datos para los siguientes indicadores:

Tabla N°2.1: **INDICADORES HOSPITALARIOS POR SERVICIO**

INDICADORES	TOTALES	SERVICIOS							
		MEDICINA	CIRUGIA	PEDIATRIA	GINECOLOGIA	OBSTETRICIA	INFECTOLOGIA	SALUD MENTAL	ONCOLOGIA
Nº CAMA	177	29	28	29	15	37	25	10	4
CAMAS OCUPADAS	4,086	720	712	695	275	841	510	212	121
ESTANCIAS	5,089	1,176	947	1,118	258	888	534	27	141
DIAS CAMA DISPONIBLE	5,487	899	868	899	465	1,147	775	310	124
EGRESOS	759	114	123	82	44	313	60	2	21
PROMEDIO DE PERMANENCIA	6.7	10.3	7.7	13.6	5.9	2.8	8.9	13.5	6.7
PORCENTAJE DE OCUPACION	74.5	80.1	82.0	77.3	59.1	73.3	65.8	68.4	97.6
RENDIMIENTO	4.3	3.9	4.4	2.8	2.9	8.5	2.4	0.2	5.3
INTERVALO DE SUSTITUCION	1.85	1.57	1.27	2.49	4.32	0.98	4.42	49.00	0.14

FUENTE: HIS web, SEM.  
 ELABORACION: Área de Informática-HRL

Tabla N°2.1: El grafico presentan datos de los Indicadores por Servicio durante el mes de marzo, desglosado en camas y estancias.

Tabla N°2.2: **INDICADORES HOSPITALARIOS POR SERVICIO UTIN**

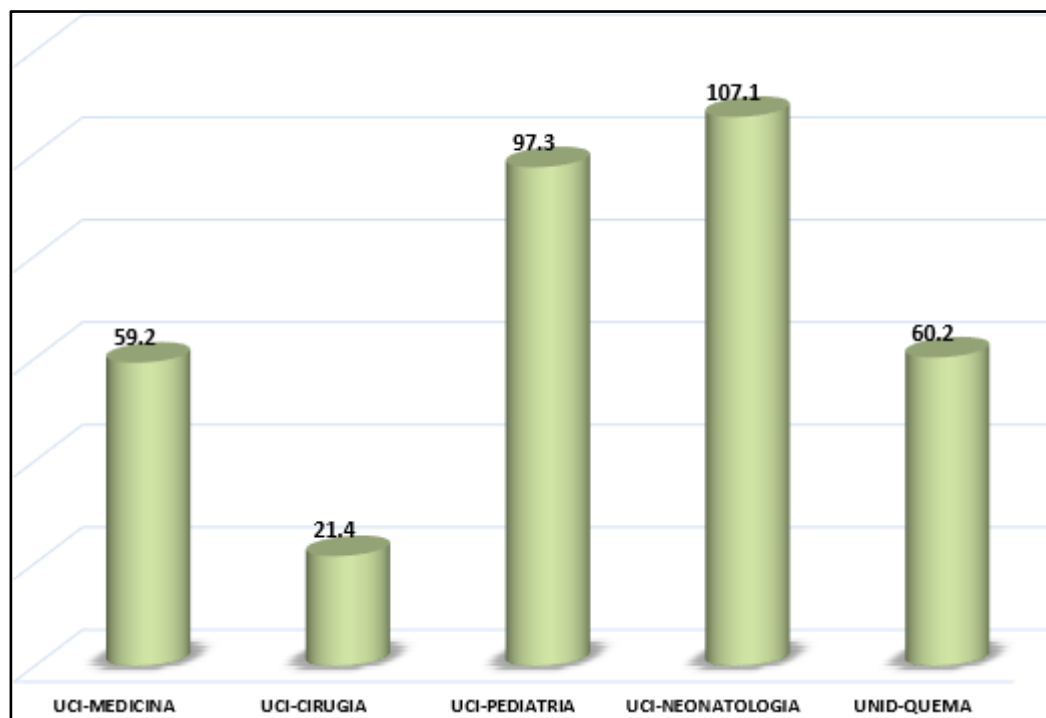
INDICADORES	TOTALES	SERVICIOS
		UTIN
Nº CAMA	10	10
CAMAS OCUPADAS	506	506
ESTANCIAS	630	630
DIAS CAMA DISPONIBLE	310	310
EGRESOS	49	49
PROMEDIO DE PERMANENCIA	12.86	12.86
PORCENTAJE DE OCUPACION	163.23	163.23
RENDIMIENTO	4.90	4.90
INTERVALO DE SUSTITUCION	-4.00	-4.00

Tabla N°2.2: El grafico presentan datos desglosados por servicio critico dentro del Hospital Regional de Loreto.

**Tabla N°2.3: INDICADORES HOSPITALARIOS POR SERVICIO UCI'S**

INDICADORES	TOTALES	SERVICIOS CRÍTICOS				
		UCI-MEDICINA	UCI-CIRUGIA	UCI-PEDIATRIA	UCI-NEONATOLOGIA	UNID-QUEMA
Nº CAMA	30	7	6	4	6	7
CAMAS OCUPADAS	633	115	109	104	180	125
ESTANCIAS	445	61	90	25	70	199
DIAS CAMA DISPONIBLE	930	217	186	124	186	217
EGRESOS	34	6	5	7	5	11
PROMEDIO DE PERMANENCIA	13.1	10.2	18.0	3.6	14.0	18.1
PORCENTAJE DE OCUPACION	68.1	53.0	58.6	83.9	96.8	57.6
RENDIMIENTO	1.1	0.9	0.8	1.8	0.8	1.6
INTERVALO DE SUSTITUCION	8.7	17.0	15.4	2.9	1.2	8.4

FUENTE: Sistema Estadístico MINSA (SEM)  
 ELABORACION: Área de Informática- HRL

**Gráfico N°2.1. PORCENTAJE DE OCUPACION DE CAMAS POR SERVICIOS UCI'S**


La Tabla N°2.1, grafico N°2.1: El grafico presentan el porcentaje en camas por Servicios durante el mes de marzo por Servicios críticos.

## EMERGENCIA

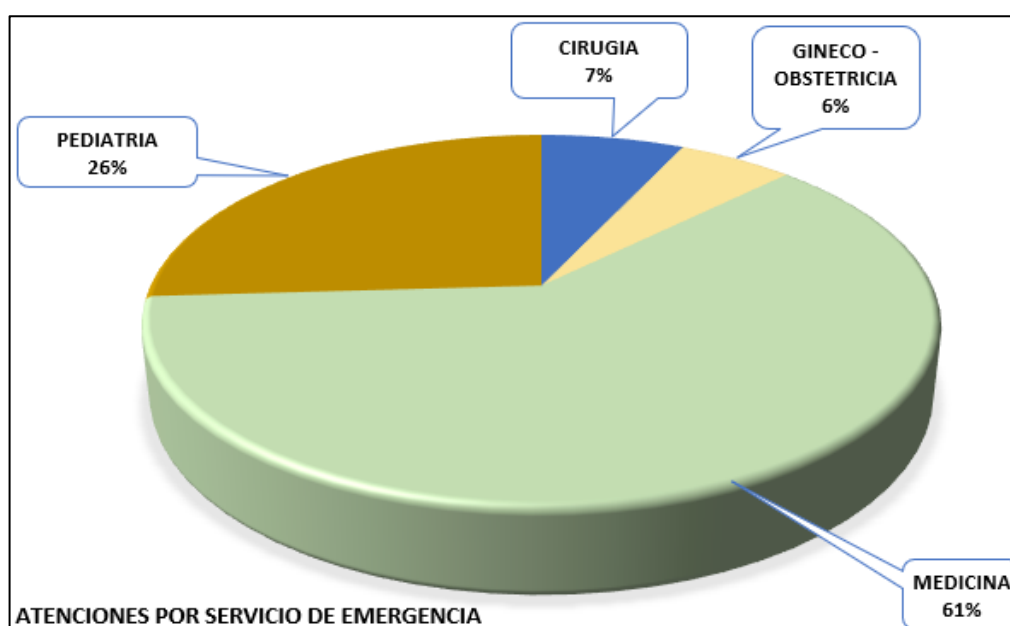
### 2. ATENDIDOS Y ATENCIONES EN EMERGENCIA

Tabla N°8.1: **TOTAL DE ATENCIONES**

Medicina	Pediatría	Gineco Obstetricia	Cirugía	Total
2335	985	214	265	<b>3799</b>
<b>61%</b>	<b>26%</b>	<b>6%</b>	<b>7%</b>	

FUENTE: Sistema Estadístico Minsa (SEM)  
ELABORACION: Área de Informática -HRL

Gráfico N°8.1: **PORCENTAJE DE ATENCIONES POR SERVICIO**



La tabla N°8.1 y el gráfico N°8.1: presenta la distribución porcentual y numérica de las atenciones por Servicio. Distribución Total: En general, hubo más atenciones en Medicina (2,335), Pediatría (985), Cirugía (265) y Ginecobstetricia (214) durante el mes de marzo.

Tabla N°8.2: **CONDICIÓN DE INGRESOS EN EMERGENCIA POR SERVICIO**

Condición de Ingreso	Medicina	Pediatría	Gineco Obstetricia	Cirugía	Total
Estables	2310	982	214	263	3769
Inestables	25	3	0	2	30
<b>Total</b>	<b>2335</b>	<b>985</b>	<b>214</b>	<b>265</b>	<b>3799</b>

FUENTE: Sistema Estadístico Minsa (SEM)  
ELABORACION: Área de Informática -HRL

La tabla N°8.2 muestra la producción realizada por condición de Ingreso por Emergencia.

Tabla N°8.3: **CONDICIÓN DE EGRESO EN EMERGENCIA POR SERVICIO**

Sexo	Medicina	Pediatría	Gineco Obstetricia	Cirugía	Total
ALTA MÉDICA	2302	981	212	260	3755
ALTA VOLUNTARIA	6	1	1	2	10
FALLECIDO	25	3	0	2	30
FUGADO	1	0	0	0	1
HOSPITALIZADO	1	0	1	1	3
<b>Total</b>	<b>2335</b>	<b>985</b>	<b>214</b>	<b>265</b>	<b>3799</b>

FUENTE: Sistema Estadístico MINSA (SEM)

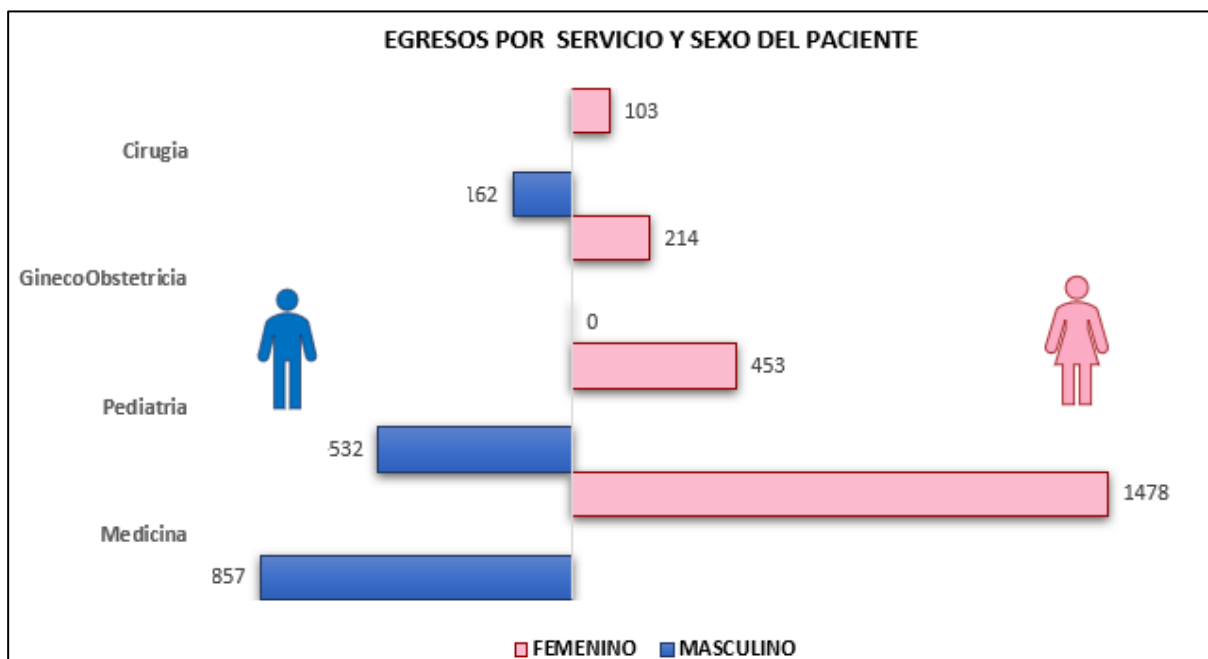
ELABORACION: Área de Informática-HRL

La tabla N°8.3 muestra la producción de Condición de Egresos por Servicios del mes de febrero.

Tabla N°8.4: **ATENCIÓNES EN EMERGENCIA POR SEXO Y SERVICIO**

Sexo	Medicina	Pediatría	Gineco Obstetricia	Cirugía	Total
Femenino	1478	453	214	103	2248
Masculino	857	532	0	162	1551
<b>Total</b>	<b>2335</b>	<b>985</b>	<b>214</b>	<b>265</b>	<b>3799</b>

Gráfico N°8.2: **CONDICION DE EGRESO POR SEXO Y SERVICIO**



La tabla N°8.3 y Grafico N° 8.3 muestra la producción realizada por Sexo y Servicio según condición de egreso; con un total de 3,799 atenciones.

### 3. MORBILIDAD EN EMERGENCIA

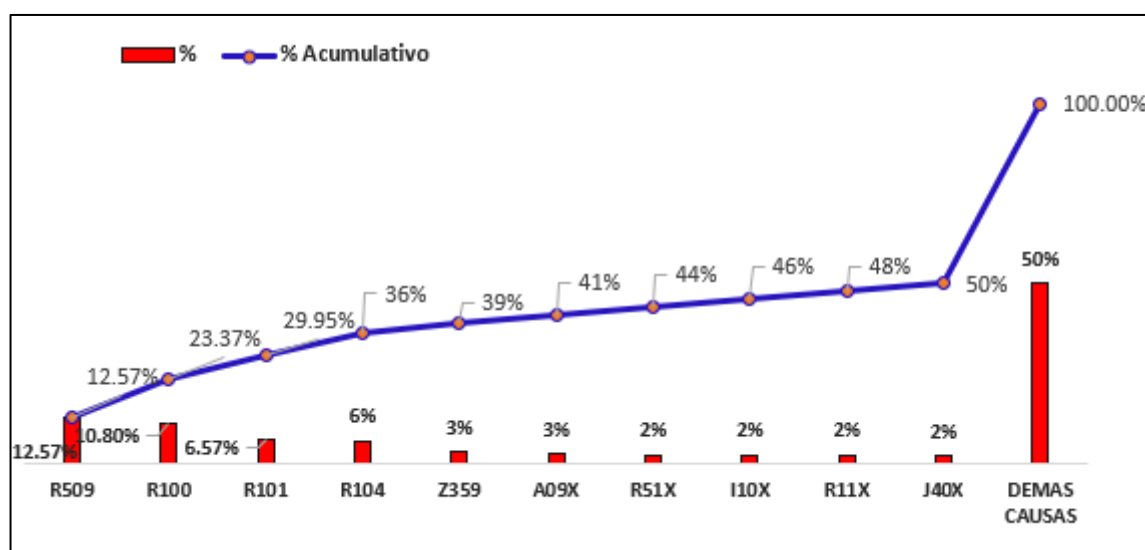
Tabla N°9.1: LAS 10 PRIMERAS CAUSAS DE MORBILIDAD DEL SERVICIO DE EMERGENCIA

Nº	CIE-X	CAUSAS	0-28d	29d-11m	1-4a	5-9a	10-14a	15-19a	20-49a	50-64a	65 A +	TOTAL
1	R509	FIEBRE, NO ESPECIFICADA	3	32	105	45	39	45	97	27	20	413
2	R100	ABDOMEN AGUDO	1	2	8	11	15	30	211	39	38	355
3	R101	DOLOR ABDOMINAL LOCALIZADO EN PARTE SUPERIOR			1	4	10	22	133	30	16	216
4	R104	OTROS DOLORES ABDOMINALES Y LOS NO ESPECIFICADOS		1	3	10	12	13	120	26	14	199
5	Z359	SUPERVISION DE EMBARAZO DE ALTO RIESGO, SIN OTRA ESPECIFICACION						17	80			97
6	A09X	DIARREA Y GASTROENTERITIS DE PRESUNTO ORIGEN INFECCIOSO		10	19	10	3	3	17	7	14	83
7	R51X	CEFALEA			1		1	8	44	10	11	75
8	I10X	HIPERTENSION ESENCIAL (PRIMARIA)							14	25	32	71
9	R11X	NAUSEA Y VOMITO		6	17	5	9	5	15	5	8	70
10	J40X	BRONQUITIS, NO ESPECIFICADA COMO AGUDA O CRONICA		15	28	5	3	2	2	6	3	64
SUB TOTAL			4	66	182	90	92	145	733	175	156	1643
LAS DEMAS CAUSAS			11	43	136	79	74	125	670	265	239	1643
<b>TOTAL GENERAL</b>			<b>15</b>	<b>109</b>	<b>318</b>	<b>169</b>	<b>166</b>	<b>270</b>	<b>1403</b>	<b>440</b>	<b>395</b>	<b>3286</b>

FUENTE: Sistema Estadístico MINSA (SEM)

ELABORACION: Área de Informática-HRL

Gráfico N°9.1: MORBILIDAD GENERAL EN EMERGENCIA



La tabla N°9.1 muestra las primeras 10 causas de morbilidad por servicio de Emergencia con un total de 3,286 atenciones durante el mes de marzo,

## CONSULTA EXTERNA

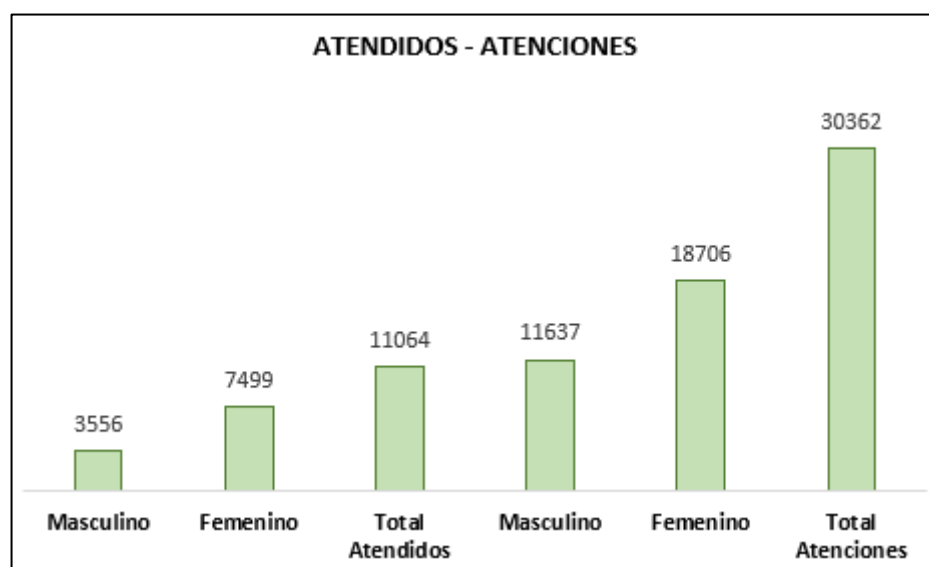
### 4. ATENDIDOS Y ATENCIONES EN CONSULTA EXTERNA POR ETAPAS DE VIDA Y SEXO

Tabla N°10.1: ATENDIDOS Y ATENCIONES

Grupo Etéreo	Atendidos			Atenciones		
	Total	Femenino	Masculino	Total	Femenino	Masculino
<01M	1078	541	528	2493	1216	1258
01_11M	181	83	98	838	339	499
01_04A	246	85	161	923	310	613
05_11A	356	185	171	1408	605	803
12_17A	1138	895	243	3542	2486	1056
18_29A	2548	2118	430	4753	3710	1043
30_59A	3754	2640	1114	10405	6493	3912
60A_+	1763	952	811	6000	3547	2453
<b>Total General</b>	<b>11064</b>	<b>7499</b>	<b>3556</b>	<b>30362</b>	<b>18706</b>	<b>11637</b>

FFUENTE: Sistema Estadístico MINSA (SEM)  
ELABORACION: Área de Informática-HRL

Gráfico N°10.1: TOTALES ENTRE ATENCIONES Y ATENDIDOS



La tabla N°10.1 y Grafica N°10.1. muestra la cantidad de atendidos y atenciones en consulta externa por grupo de sexo de paciente, donde el total al mes general de atenciones son 30,362 y Atendidos son 11,064.

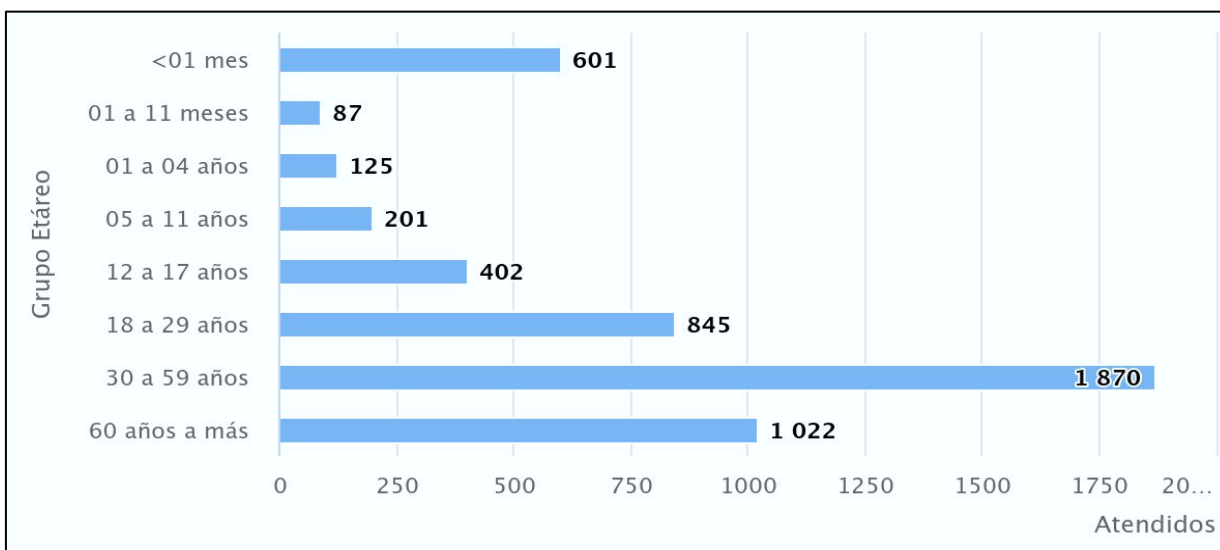
Tabla N°10.2: NÚMERO DE ATENDIDOS Y ATENCIONES EN CONSULTA EXTERNA POR SERVICIO

Unidades Prestadoras de Salud	Condición del Paciente			Atendidos	Atenciones
	Nuevos	Continuador	Reingresante		
ATENCION BASICA PARA ENFERMEDADES NO TRANSMISIBLES	147	59	49	196	255
ATENCION INTEGRAL DEL ADULTO MAYOR	1	0	1	2	2
CARDIOLOGÍA	361	147	107	468	615
CIRUGÍA	98	88	26	124	212
CIRUGÍA DE CABEZA Y CUELLO Y MAXILOFACIAL	22	8	0	22	30
CIRUGÍA EN CONSULTORIO EXTERNO / TOPICO	56	23	1	57	80
CIRUGÍA PEDIÁTRICA	14	11	4	18	29
CIRUGÍA RECONSTRUCTIVA	13	15	2	15	30
CONSULTORIO CONTROL TUBERCULOSIS	89	20	13	102	122
CRECIMIENTO Y DESARROLLO	10	56	0	10	66
DERMATOLOGÍA	65	26	9	74	100
ECOCARDIOGRAFÍA	46	7	20	66	73
ECOGRAFIA GINECO-OBSTETRICA	153	87	14	167	254
ENDOCRINOLOGÍA	94	103	69	163	266
ENFERMEDADES INFECCIOSAS / INFECTOLOGÍA	157	79	74	231	310
ENFERMEDADES METAXENICAS Y OTRAS TRANSMITIDAS POR VECTORES	69	35	1	70	105
ENFERMERIA	372	615	160	532	1147
GASTROENTEROLOGÍA	120	160	79	199	359
GERIATRÍA	41	156	19	60	216
GINECOLOGIA	110	163	27	137	300
GINECOLOGIA Y OBSTETRICIA DE LA NIÑA Y LA ADOLESCENTE	4	0	0	4	4
HEMATOLOGÍA	1	0	0	1	1
INMUNIZACIONES	354	1603	47	401	2004
MEDICINA GENERAL	133	42	14	147	189
MEDICINA INTERNA	84	13	4	88	101
MEDICINA ONCOLOGICA	171	575	58	229	804
MEDICINA REHABILITACION	95	71	54	149	220
MONITOREO FETAL	100	84	6	106	190
NEFROLOGÍA	27	186	14	41	227
NEONATOLOGÍA	288	497	0	288	785
NEUMOLOGÍA	85	78	18	103	181
NEUROCIRUGIA	68	39	23	91	130
NEUROLOGIA	97	101	36	133	234
NUTRICION	48	5	3	51	56
NUTRICIÓN Y DIETÉTICA	70	0	21	91	91
OBSTETRICIA	284	304	9	293	597
ODONTOLOGIA GENERAL	109	98	24	133	231
ODONTOLOGIA PEDIATRICA	22	16	3	25	41
OFTALMOLOGIA	115	266	33	148	414
OTORRINOLARINGOLOGIA	102	54	22	124	178
PEDIATRIA	103	66	32	135	201
PSICOLOGIA	92	68	25	117	185
PSICOPROFILAXIS	23	35	0	23	58
PSIQUIATRIA	28	28	12	40	68
REHABILITACION DE LA UNIDAD MOTORA Y DOLOR	170	1862	39	209	2071
REUMATOLOGIA	62	38	36	98	136
TRAUMATOLOGIA	135	122	32	167	289
UROLOGIA	84	104	37	121	225
VALORACION RIESGO CARDIOVASCULAR	161	50	60	221	271
<b>Total General</b>	<b>5153</b>	<b>1337</b>	<b>8263</b>	<b>6490</b>	<b>14753</b>

FUENTE: Sistema Estadístico MINSA (SEM)

ELABORACION: Área de Informática -HRL

Gráfico N°10.2: ATENDIDOS Y ATENCIONES SEGÚN ETAPA DE VIDA



La tabla N°10.1 y Grafica N°10.2. muestra la cantidad de atendidos en consulta externa por grupo etario del paciente.

## SERVICIOS INTERMEDIOS

### 5. DEPARTAMENTO DE LABORATORIO CLÍNICO

**Tabla N°16.1:** Consolidado de Tipos de Exámenes en Laboratorio y Anatomía Patológica

Laboratorio y Anatomía Patológica	TOTAL		
	Hospitalización	Emergencia	C. Externa
<b>TOTAL DE EXAMENES LABORATORIO</b>	14,980	16464	16227
<b>TOTAL EXAMENES BIOQUÍMICOS</b>	<b>8844</b>	<b>10835</b>	<b>9379</b>
Colesterol	131	18	468
Glucosa	790	1566	1083
Creatinina	801	1554	1,088
Bilirrubina	1239	940	866
Transaminasas			
Fosfata Alcalina	478	314	393
Trigliceridos	135	18	465
Otros	5,270	6425	5016
<b>TOTAL EXAMENES HEMATOLÓGICOS</b>	<b>4,267</b>	<b>4667</b>	<b>3437</b>
Hemoglobina y/o Hematocrito	42	118	594
Hemograma	1,346	2,461	1,159
Grupo Sanguíneo	575	881	874
Tiempo Sangría / T. Coagulación y/o Plaquetas	852	222	431
VSG	116	715	45
Otros	1336	270	334
<b>TOTAL EXAMENES BACTERIOLÓGICOS</b>	<b>551</b>	<b>72</b>	<b>162</b>
Urocultivo	91	13	113
Otros Cultivos	290	56	25
Zeihl Nielsen (BK)	0		0
GRAM (Secrec.Vaginal y Otros)	55		5
Otros	115	3	19
<b>TOTAL EXAMENES INMUNO SEROLÓGICOS</b>	<b>1212</b>	<b>823</b>	<b>2503</b>
Aglutinaciones			2
Serológicas			
Test de embarazo			
V D R L			
RPR	111	225	289
Elisa			
Prueba Rápida para VIH	51	215	124
Otros	1050	383	2088
<b>TOTAL EXAMENES PARASITOLÓGICOS</b>	<b>106</b>	<b>67</b>	<b>746</b>
Parasitológicos de Heces	82	40	37
Gota Gruesa			
Otros Parasitológicos	24	27	709

FUENTE: Sistema Estadístico MINSA (SEM)

ELABORACION: Área de Informática -HRL

Tabla N°16.1 muestra el consolidado total del mes de enero departamento de Laboratorio clínico: Hospitalización: 14,980, Emergencia: 10,835, Consultorios Externos: 9,379.

Gráfico N°16.1: PORCENTAJE DE EXAMENES DE LABORATORIO POR SERVICIO

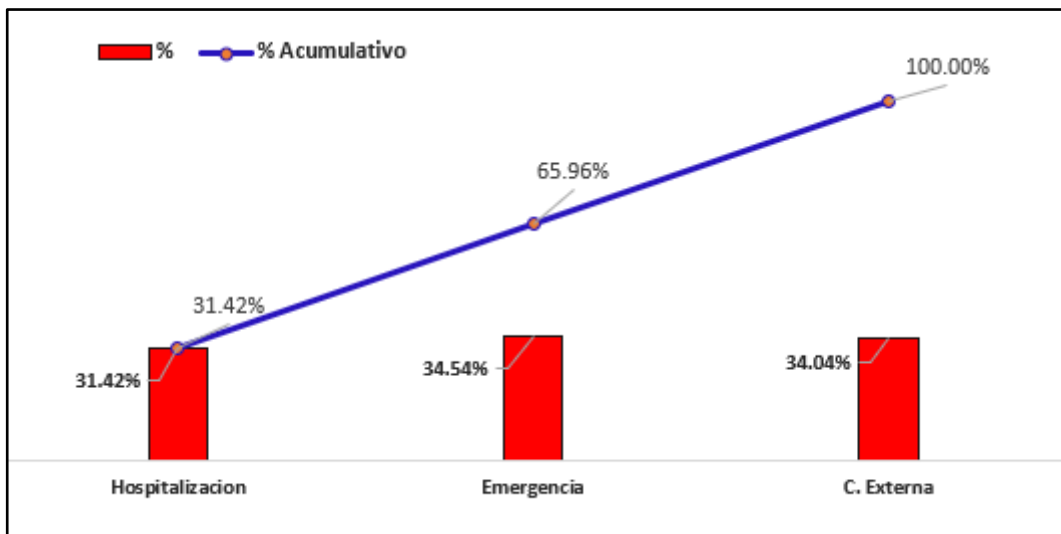


Gráfico No 16.1 muestra un resumen de los porcentajes (%) de pruebas realizados en todo el mes de marzo 2025, por cada servicio. **Alta Demanda en Hospitalización:** El 31.42% de los exámenes realizados en Hospitalización refleja la necesidad de respuestas rápidas y precisas en situaciones críticas. **Emergencia:** El 34.54% de La distribución relativamente equilibrada entre sugiere que el laboratorio clínico tiene una capacidad operativa robusta para atender tanto a pacientes. La demanda en **Consulta Externa** al 34.04% indica que muchos pacientes están accediendo a evaluaciones preventivas y diagnósticas, lo cual es positivo para la salud pública en el hospital.

Gráfico N°16.2: EXAMENES DE LABORATORIO

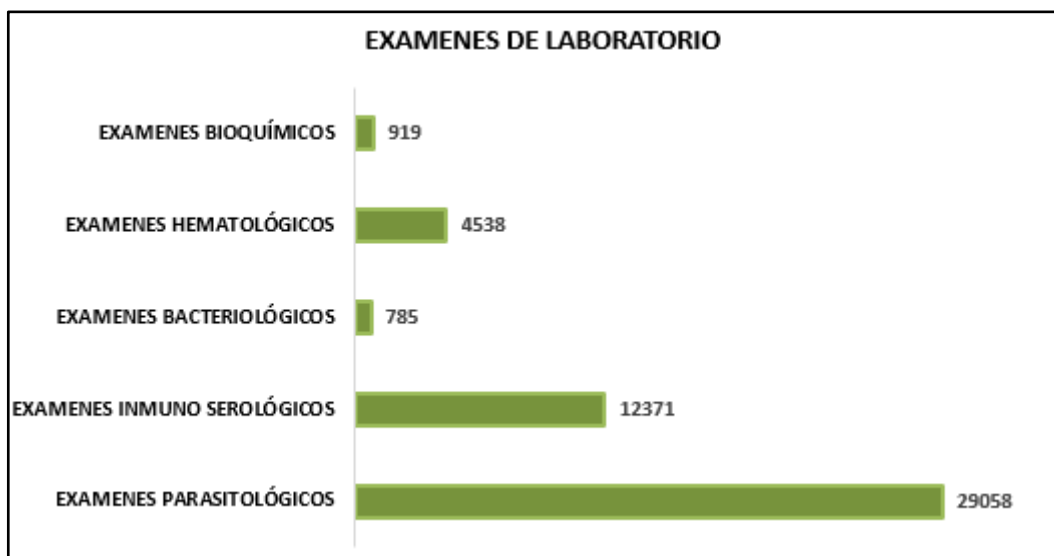


Gráfico N°16.2, muestra los exámenes de laboratorio realizados, La mayoría de los exámenes realizados son de bioquímica (919) lo que refleja la importancia de estos exámenes en la evaluación general de la salud del paciente y en el manejo de enfermedades crónicas. Con 4,538 los exámenes de hematología son también muy demandados. Estos exámenes proporcionan información crucial sobre el estado de la sangre y son esenciales para el diagnóstico de múltiples enfermedades. Aunque los exámenes de serológicos, parasitología y bacteriología representan un menor porcentaje (12,371, 29,058 y 785 respectivamente), su presencia indica la capacidad del laboratorio para realizar una amplia gama de pruebas diagnósticas, cubriendo diferentes necesidades clínicas.

Tabla N°16.2: TIPOS DE EXÁMENES DE LABORATORIO EN CONSULTA

Laboratorio y Anatomía Patológica	TOTAL		
	Hospitaliz	Emergenc	C. Externa
TOTAL EXAMENES CITOLÓGICOS (PAP)	-	-	51
TOTAL EXAMENES HISTOPATOLÓGICOS (Biopsia)	3	-	46
TOTAL AUTOPSIA MÉDICO LEGAL	-	-	-
TOTAL AUTOPSIA CLÍNICA	-	-	-
<b>TOTAL EXÁMEN COMPLETO DE ORINA</b>	<b>51</b>	<b>683</b>	<b>269</b>

FUENTE: Sistema Estadístico MINSA (SEM)  
ELABORACION: Área de Informática-HRL

Gráfico N°16.3: TIPO DE EXAMENES

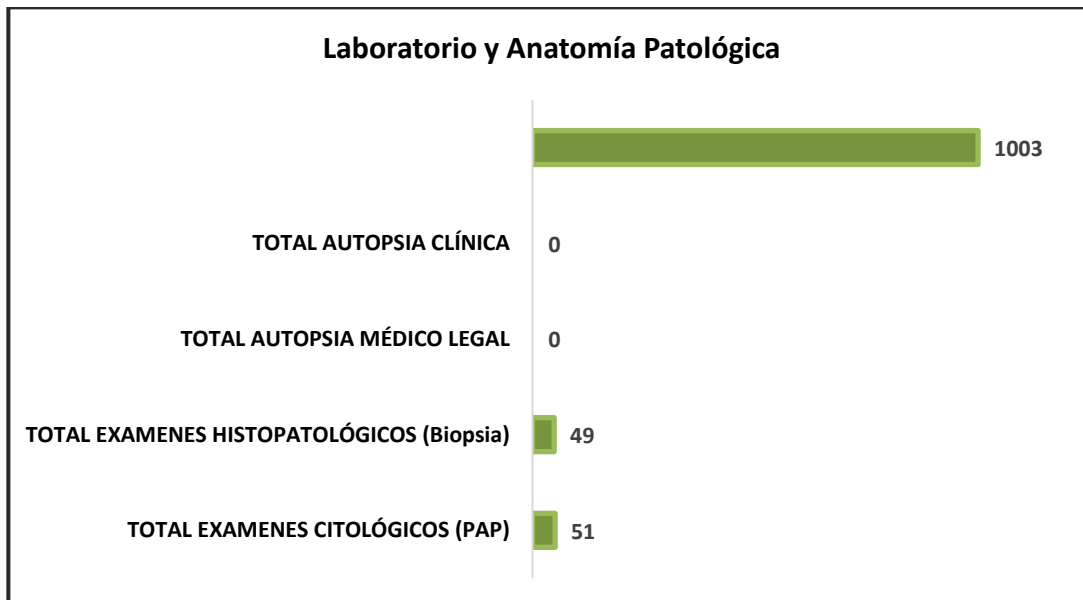


Gráfico No 16.3 muestra un resumen de pruebas realizados en todo el mes de marzo del 2025, por cada servicio. Hay alta demanda en los tipos de exámenes en laboratorio y Anatomía Patológica, donde **Examen de Orina** supera los 1,003 exámenes.

## 6. SERVICIO DE LAVANDERIA

Tabla N°17.1: CONSOLIDADO DE LAVANDERIA POR SERVICIOS

Lavandería	Kg.	%
<b>TOTAL DE KG. ROPA LAVADA</b>	<b>12490</b>	
Hospitalización	11317	91%
Emergencia	422	3%
Consulta Externa	751	6%

Tabla N°17.1, muestra el consolidado total del mes de enero en Lavandería: 12,490kg. Consulta externa: 6%, hospitalización: 91%, emergencia: 3%.

Gráfico N°17.1: PORCENTAJE DE LAVANDERIA POR SERVICIOS

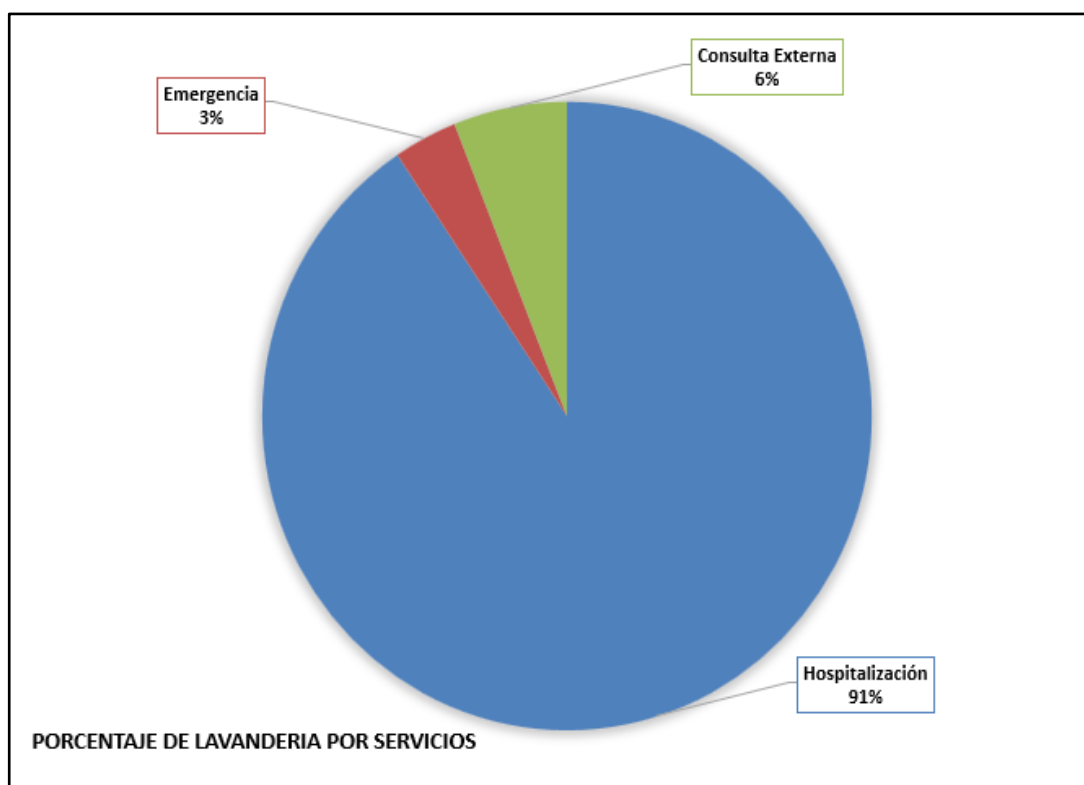


Gráfico N°17.1: Nos muestra el porcentaje en lavandería por Servicios.

## 7. SERVICIO DE NUTRICIÓN Y DIETÉTICA

Tabla 18.1: CONSOLIDADO GENERAL DE RACIONES PERSONAL Y PACIENTES

Nutrición y Dietética	TOTAL		
	Hospitalización	Emergencia	C. Externa
TOTAL DE RACIONES	40728	3074	0
Para Pacientes	13828	1405	0
Para Personal (comensales)	26900	1669	0

FUENTE: Sistema Estadístico Minsa (SEM)  
ELABORACION: Área de Informática -HRL

Gráfico N°18.1: PORCENTAJE DE RACIONES EN NUTRICION

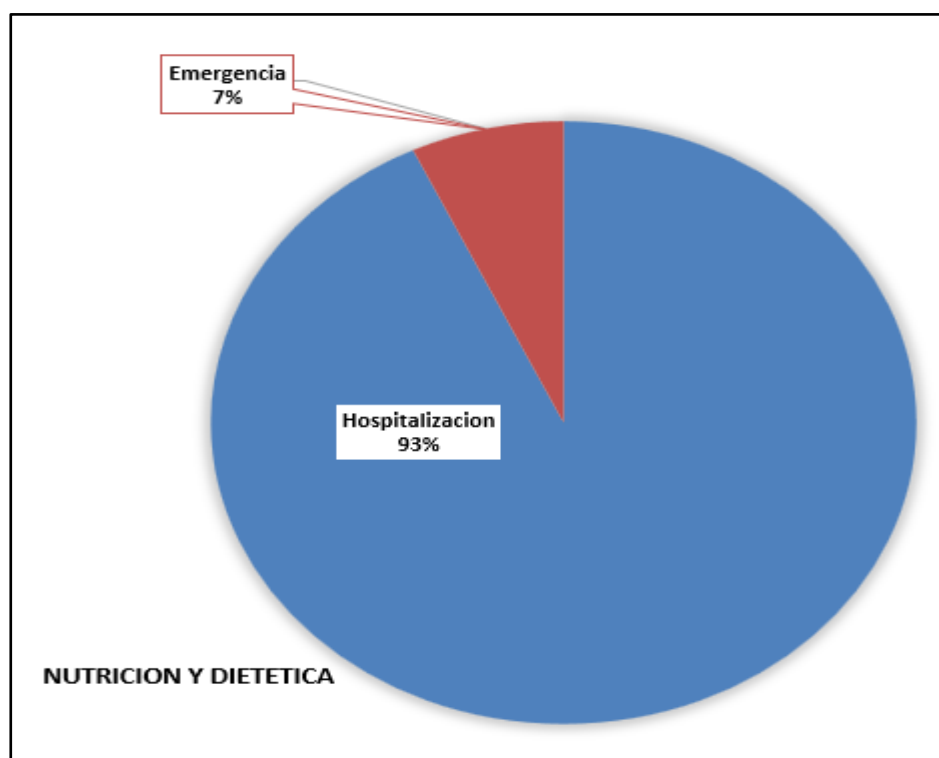


Tabla N°18.1, muestra el consolidado del periodo del mes de marzo 2025 de raciones del personal y paciente. Hospitalización: 40,728 que representa el 93%, emergencia: 3,074 raciones que representa el 7%. El servicio Más Activa es hospitalización con mayor cantidad de raciones.

## 8. DEPARTAMENTO DE DIAGNÓSTICO POR IMAGEN

Tabla N°19.1: CONSOLIDADO DE EXÁMENES DE RADIOGRAFÍA POR UPSS

Diagnóstico por Imágenes	TOTAL		
	Hospitalización	Emergencia	C. Externa
TOTAL DE EXAMENES IMÁGENES	286	510	990
Exámenes Foto radiográficos	0	0	0
Exámenes Radiográficos	109	159	218
Exámenes Ecográficos	121	232	673
Exámenes Tomográficos	56	119	49
Placas Dentales	0	0	0
Otros- Mamografías	0	0	50

FUENTE: Sistema Estadístico MINSA (SEM)

ELABORACION: Área de Informática -HRL

Gráfico N°19.1: PORCENTAJE SEGÚN TIPO DE EXAMENES POR SERVICIOS

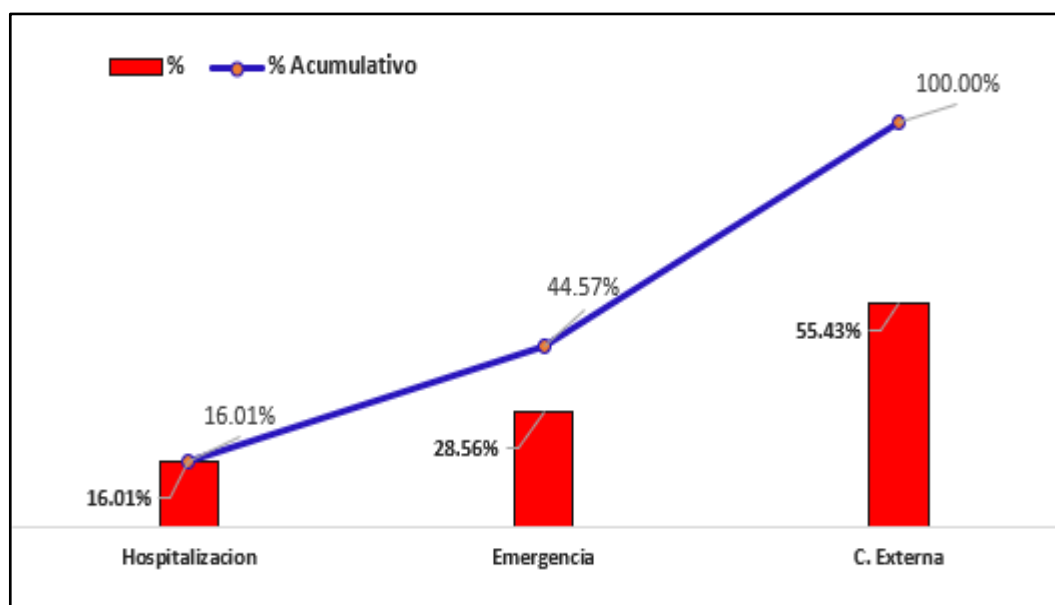


Tabla N°19.1, muestra el consolidado de exámenes de radiografía por UPSS: 1,786 exámenes en el mes de marzo 2025. Consulta externa: 990 exámenes que representa el 55.43%, Hospitalización: 286 que representa el 16.01%, Emergencia: 510 que representa el 28.56%.

## CENTRO QUIRÚRGICO

### 9. INDICADORES DE PRODUCCION DE CIRUGIAS

Tabla N°20.1: INDICADORES DE PRODUCCION DE LAS CIRUGÍAS EN EL MES DE MARZO

INDICADOR	MAR
No. SALAS OPERACIONES UTILIZADAS	4
No. SALAS OPERACIONES EMERGENCIA	2
No. SALAS OPERACIONES PROGRAMADAS	2
INTERVENCIONES DE EMERGENCIA	142
No. INTERVENCIONES QUIRÚRGICAS PROGRAMADAS	224
No. INTERVENCIONES QUIRÚRGICAS SUSPENDIDAS	2
No. INTERVENCIONES QUIRÚRGICAS REALIZADAS	366
No. HORAS QUIRÚRGICAS EFECTIVAS	438:36
No. HORAS QUIRÚRGICAS PROGRAMADOS	1353:56
No. PACIENTES REINTERVENIDOS	1
No. DEFUNCIONES EN CENTRO QUIRÚRGICO	0
No. PACIENTES CON ENCEFALOPATÍA HIPÓXICA POST QUIRÚRGICO	0

Tabla N°20.1 muestra los indicadores en producción de las cirugías del mes de marzo, brindando así 142 intervenciones de Emergencia y 224 intervenciones quirúrgicas programas y en total 366 intervenciones quirúrgicas realiza durante el mes.

Tabla N°20.2: INDICADORES DE RENDICMIENTOS LAS CIRUGÍAS EN EL MES DE MARZO

INDICADOR	UNIDAD DE MEDIDA	MAR
RENDIMIENTO SOP	CX. EJECUTADAS / # SALA OPERACIONES	91.50
RENDIMIENTO SOP (Cx Emergencia)	# CX. EMERGENCIA / # SALA OPERACIONES EMERGENCIA	71.00
RENDIMIENTO SOP (Cx Electivas)	# CX. PROGRAMADAS / # SALA OPERACIONES PROGRAMADAS	112.00
% OPERACIONES SUSPENDIDAS	# CX. SUSP * 100 / TOTAL CX. PROGRAM.	0.89
% INTERV QUIRÚRGICAS EMERGENCIA	# CX. EMERG. * 100 / TOTAL CX. EJECUTADAS	38.80
% HORAS QUIRÚRGICAS EFECTIVAS	# HORAS QX EFECTIVAS * 100 / # HORAS QX PROGRAMADOS	32.39
% SUSTITUCION DE CAMAS	# HORAS SALAS DISPONIBLES - # HORAS SALAS UTILIZADAS / # PCTES. INTERVENIDOS	
TASA MORTALIDAD CENTRO QX	# MUERTES EN CENTRO QX * 5000 / # PCTES. INTERVENIDOS	0.00
TASA PACIENTES REINTERVENIDOS	# PCTES REINTERVENIDOS * 100 / # PCTES INTERVENIDOS	0.27
TASA DE PACIENTES CON ENCEFALOPATÍA POST HIPÓXICA	# PCTES CON ENCEFALOPATÍA POST HIPÓXICA * 10000 / # PCTES INTERVENIDOS	0.00

Tabla N°20.2 muestra los indicadores de las cirugías según el rendimiento y tasa en horas, en el mes de marzo se tuvo más cirugías quirúrgicas efectivas.

Tabla N°20.3: **CIRUGÍA SEGÚN TIPO DE PRIORIDAD**

	MARZO	
	CIRUGIA PROGR	CIRG. EMERG
CIRUGIAS MAYORES	203	141
CIRUGIAS MENORES	21	1
HORAS PROGRAMADAS	720	744
HORAS EFECTIVAS	874:54	479:02
HORAS ACTO QUIRURGICO	291:48	146:48
CIRUGIAS SUSPENDIDAS	2	0

FUENTE: DB Centro Quirúrgico

ELABORACION: Área de Informática - HRL

Tabla N°20.3 muestra el consolidado de cirugías según tipo de Prioridad, cirugía de Electivas estas son cirugías programadas con antelación y suelen tener menos urgencia médica. cirugía de Emergencia Procedimientos que requieren atención medica inmediata debido a condiciones que amenazan la vida y cirugía Suspendidas las que por motivos médicos no se lograron concretar.

Gráfico N°20.1: **TIPO DE CIRUGIAS**

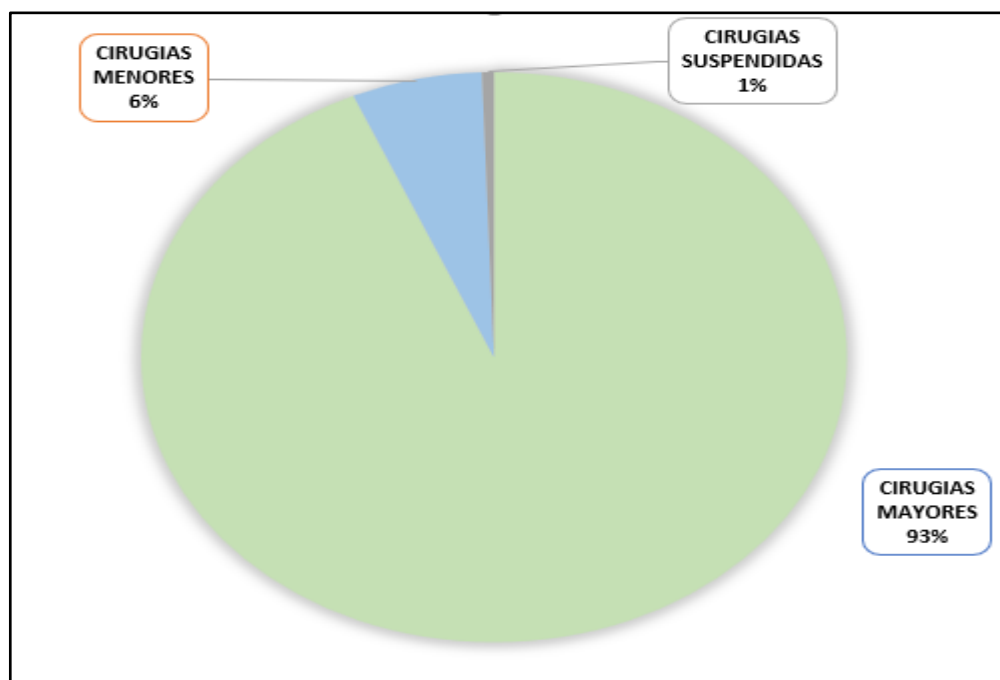


Gráfico N°20.1 muestra el consolidado de cirugías según grado por Tipo de Cirugías en términos Porcentuales (%). El centro quirúrgico muestra un equilibrio notable entre cirugías Mayores (93%) ,Cirugía Menor (6%) y Suspendidas (1%).

Tabla N°20.4: CIRUGÍAS MÁS FRECUENTES-CIRUGIA MAYOR

	INDICADOR	MAR
CIRUGIA MAYOR	Cesarea	120
	Apendicectomia	30
	Colecistectomia	36
	Limpieza Quirúrgica Quemados	1
	Laparotomia Exploratoria Cirugia	5
	Reducción Cuenta	16
	Hernioplastia	14
	Amputacion	4
	Lap. Exploratoria Ginecológicas	1
	Histerectomia	15
	Otras	102
<b>Sub Total</b>		<b>344</b>

FUENTE: DB Centro Quirúrgico

ELABORACION: Área de Informática - HRL

Tabla 20.4, Nos muestra el consolidado de cirugías más demandadas en Centro Quirúrgico. **Cesárea**: Representa una parte significativa de las intervenciones, lo que indica una alta demanda de servicios obstétricos. **Apendicectomía y Reducción Cuenta**: Son procedimientos comunes, lo que sugiere una prevalencia de enfermedades abdominales agudas tratadas quirúrgicamente. **Entre otras Intervenciones**.

Tabla N°20.5: CIRUGÍAS MÁS FRECUENTES-CIRUGIA MENOR

	INDICADOR	MAR
CIRUGIA MENOR	Legrado Uterino	2
	Extracción Cuerpo Extraño Esofago	0
	Excresis	5
	Talla Vesical	0
	Debridamiento Absceso	0
	LBT sola	4
	Postectomía	3
	Chalazion	0
	Drenaje Hematoma	0
	Limpieza Quirúrgica Traumatologia	2
	Otras	6
<b>Sub Total</b>		<b>22</b>

FUENTE: DB Centro Quirúrgico

ELABORACION: Área de Informática - HRL

Tabla 20.5, Nos muestra el consolidado de cirugías más demandadas en Centro Quirúrgico. **LBT sola**: Representa una parte significativa de las intervenciones, lo que indica una alta demanda de servicios obstétricos. **Legrado uterino**: Son procedimientos comunes, lo que sugiere una prevalencia de enfermedades abdominales agudas tratadas quirúrgicamente. **Entre otras Intervenciones**.

Tabla N°20.6.: CIRUGÍAS MÁS FRECUENTES-CIRUGIA MENOR

<b>CIRUGIA MENOR</b>	Cirugía General	0
	Ginecología	3
	Obstetricia	4
	Traumatología y Ort.	3
	Neurocirugía	0
	Urología	2
	Oftalmología	6
	Oncología	0
	Otorrinolaringología	0
	Gastroenterología	0
	Cirugía Plastica	0
	Cirugia Cardio-Torác	0
	Cirugía Pediatrica	4
	Cirugía Cabeza y Cuello	0
	Hematología	0
	Nefrología	0
	Unidad Quemados	0
Otras	0	
<b>Sub Total</b>		<b>22</b>
<b>TOTAL ANUAL</b>		<b>366</b>

FUENTE: DB Centro Quirúrgico

ELABORACION: Área de Informática - HRL

Tabla 20.6, muestra el consolidado de cirugías menores más demandadas en Centro Quirúrgico. **Oftalmología:** Representa una parte significativa de las intervenciones, lo que indica una alta demanda con 24% de las Intervenciones. **Obstetricia:** Son procedimientos comunes .

Tabla N°20.7: CIRUGÍA SEGÚN UPSS CIRUGIA MAYOR

	<b>INDICADOR</b>	<b>MAR</b>
<b>CIRUGIA MAYOR</b>	Cirugía General	84
	Ginecología	23
	Obstetricia	129
	Traumatología y Ort.	32
	Neurocirugía	13
	Urología	8
	Oftalmología	0
	Otorrinolaringología	4
	Oncología	16
	Unidad Quemados	0
	Cirugía Plastica	8
	Cirugia Cardio-Torác	1
	Cirugía Pediatrica	20
	Cirugía Cabeza y Cuello	5
	Hematología	1
	Otras	0
	Dos especialidades	0
<b>Sub Total</b>		<b>344</b>

FUENTE: DB Centro Quirúrgico

ELABORACION: Área de Informática - HRL

## GLOSARIO DE TÉRMINOS

**Atendidos:** Pacientes que acuden por primera vez al establecimiento de salud, o que habiendo realizado tras consultas anteriormente, acude por primera vez en el año.

**Atenciones:** Sumatoria de pacientes que acuden por reiteradas veces al mismo servicio de salud.

**Codificación:** Es signar números o claves a la información para facilitar el procesamiento. Generalmente se realiza sobre las respuestas de un cuestionario, para poder identificarlas con mayor eficacia al momento del procesamiento de datos.

**Consulta Externa:** *Acto médico en los servicios de consulta externa.*

**Dato:** Conocido también como información, es el valor de la variable asociada a un elemento de una población o una muestra.

**Dato Cualitativo:** Es aquel que representa alguna característica de los elementos de una muestra o una población que presentan atributos, actitudes o son opiniones. Son datos NO NUMÉRICOS

**Dato Cuantitativo:** Es aquel dato numérico que representa aspectos de una muestra o una población que es medible o que se puede contar.

**Demanda de Salud:** *Población que acude a los servicios de salud de un establecimiento.*

**Egreso Hospitalario:** Es la salida de un paciente a través del alta médica según su condición, que estuvo hospitalizado en un hospital para una intervención, investigación o tratamiento de una determinada enfermedad, para ello se considera como mínimo 24 horas (un día de estancia).

**Estadística:** Es la ciencia que comprende una serie de métodos y procedimientos destinados a la recopilación, tabulación, procesamientos, análisis e interpretación de datos cuantitativos y cualitativos. Un objetivo de la estadística es describir “la población del estudio” en base a información obtenida de elementos individuales. Se divide en dos ramas: Estadística descriptiva y Estadística inferencial.

**Estancia Hospitalaria:** *Período de permanencia del paciente en hospitalización.*

**Etapas de Vida:** Agrupación de pacientes por grupo de edad, que en este caso son 5, determinados por el MINSA: Niño (0 a 11 años), Adolescente (12 a 17 años), Joven (18 a 29 años). Adulto (30 a 50 años) y Adulto Mayor (60 años a más).

**Estrategia Sanitaria:** Son acciones nacionales preventivas y de control de ciertas enfermedades a favor de la salud.

**Fuente de Datos:** Medios de donde procede la información. Los datos pueden reunirse de diferentes fuentes de información ya existentes o pueden obtenerse mediante censos, encuestas y estudios experimentales para conseguir nuevos datos.

**Hecho Vital:** Todo hecho relacionado con el comienzo y fin de la vida del individuo, así también incluyelos cambios de estado civil en toda su vida.

**HIS:** Sistema de registro diario de Actividades de Salud en Consulta Externa en los establecimientos de salud del MINSA

**Hospitalización:** Ingreso de una persona enferma o herida en un hospital para su examen, diagnóstico, tratamiento y curación por parte del personal de salud.

**Indicador:** Es una medida que se usa para ayudar a describir una situación existente, o para medir cambios o tendencias de una situación determinada, en un período de tiempo.

**Morbilidad:** Proporción de personas que enferman en un lugar durante un período de tiempo determinado en relación con la población del lugar.

**Mortalidad:** Abarca las defunciones ocurridas en el establecimiento de salud, obteniéndose la mortalidad hospitalaria y de emergencia.

**Pirámide de Población:** Consiste en una clase especial de gráfico de barras que representa la distribución de una población por grupos de edades y por sexo, en un período de tiempo determinado.

**Población o Universo:** Es cualquier conjunto de unidades o elementos claramente definidos, en el espacio y el tiempo, donde los elementos pueden ser personas, hogares, escuelas, hospitales, empresas, y cualquier otro. Las poblaciones pueden ser finitas e infinitas.

**Promedio:** es cualquier medida de posición de tendencia central. Cuando se obtiene sumando los datos y dividiendo entre el número de ellos, se obtiene como promedio simple.

**Rango:** Se le conoce también como recorrido, es un número que mide la amplitud de los valores de un conjunto de datos y se calcula por diferencia entre el valor mayor y el valor menor.

**Tasa:** Es la relación del número de casos, frecuencias o eventos de una categoría entre el número total de observaciones, multiplicada por un múltiplo de 10, generalmente 100 o 1000.

**Tasa Bruta de Mortalidad:** Es un número que expresa la frecuencia de muertes en una población en un período de tiempo, por lo general un año calendario. Se calcula dividiendo el número de defunciones ocurridas en un período de tiempo determinado entre la población donde ocurren estas defunciones.

**Tendencia:** Refleja el comportamiento de una serie en un período de tiempo (crecimiento, decrecimiento o estancamiento). Es necesario un número suficientemente grande de observaciones para determinar una tendencia.

**Teléf.:** (065) 252737

*Oficina de Estadística: Av. 28 de Julio S/Punchana - Iquitos, Perú.*



Felipe Arriola Iglesias