



Año 01, edición 02, octubre 2025

## VII CAMPAÑA NACIONAL DE FARMACOVIGILANCIA Y TECNOVIGILANCIA

En la actualidad, la Farmacovigilancia ha ganado gran relevancia por su papel en detectar, evaluar y prevenir reacciones adversas de medicamentos, siendo una actividad de salud pública esencial para proteger a la población.

Sin embargo, a pesar de su importancia, aún es necesario concientizar a los profesionales de la salud sobre su rol fundamental: ellos deben identificar y notificar cualquier reacción adversa para que la autoridad sanitaria pueda evaluar los casos y tomar medidas protectoras.

Esta edición tiene como objetivo informar y fomentar la farmacovigilancia y tecnovigilancia, ofreciendo a profesionales y público general conceptos claros y difundir las actividades realizadas durante la VII Campaña Nacional de Farmacovigilancia y Tecnovigilancia 2025.

El presente boletín de Farmacovigilancia y Tecnovigilancia abarca también un tema de interés actual para la población y profesionales de la salud, con el fin de reforzar el uso seguro de medicamentos y dispositivos médicos.

**"Notifica, protege y salva: La Farmacovigilancia es responsabilidad de todos."**

En esta edición ..... 001

Editorial ..... 002

¿Que es la farmacovigilancia y cual es su importancia? ..... 2

Reacción Adversa a medicamentos ..... 3

Malaria en la Amazonia Peruviana ..... 4

Metahemoglobinemia y Antimalaricos ..... 5

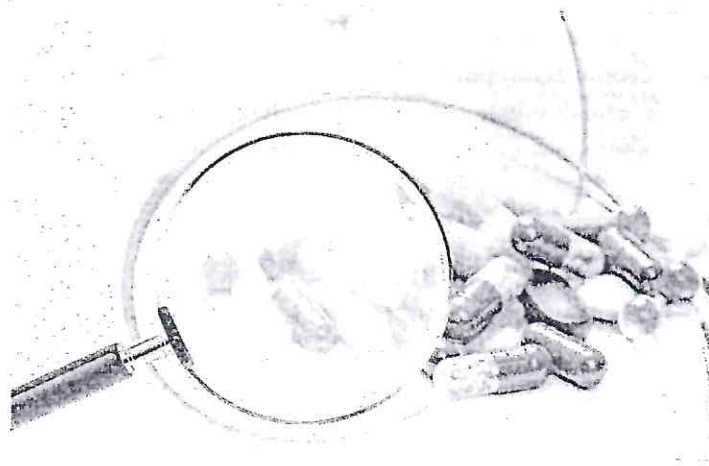
Actividades de farmacovigilancia y tecnovigilancia realizadas en el Hospital Regional de Loreto ..... 6

## ¿QUÉ ES LA FARMACOVIGILANCIA Y CUÁL ES SU IMPORTANCIA?



La Farmacovigilancia es la ciencia que detecta, evalúa y previene efectos adversos de los medicamentos. Los profesionales de la salud - Médicos, Químicos Farmacéuticos, Odontólogos, Enfermeros, entre otros - deben notificar cualquier sospecha de reacción al CRR, que envía la información al CENAFyT para analizar riesgos y garantizar el uso seguro de los fármacos. Los pacientes también deben informar sobre reacciones adversas. En conjunto, la farmacovigilancia protege la salud pública y la seguridad de la población.

¡La seguridad de los medicamentos y dispositivos médicos es prioridad sanitaria!



# REACCIÓN ADVERSA A MEDICAMENTOS (RAM)

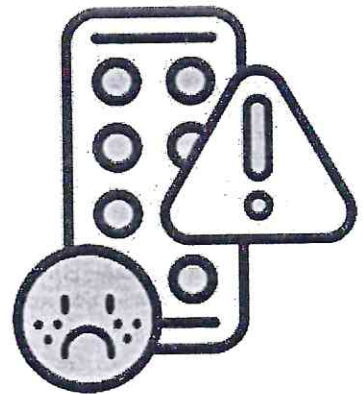


Cualquier efecto no deseado que se presenta tras la administración de un fármaco, en dosis utilizadas habitualmente en humanos, para prevenir, diagnosticar, tratar una enfermedad, o modificar cualquier función biológica.

## CLASIFICACIÓN SEGÚN LA GRAVEDAD DE LAS REACCIONES

➤ **LEVE:** Se presenta con signos y síntomas fácilmente tolerados. No necesitan tratamiento, ni prologan la hospitalización y pueden o no requerir de la suspensión del producto farmacéutico.

➤ **MODERADO:** Reacción que interfiere con las actividades sin amenazar directamente la vida del paciente. Requiere de tratamiento farmacológico y puede o no requerir la suspensión del producto farmacéutico causante de la reacción adversa.



➤ **GRAVE:** Cualquier efecto que ocasione uno o más de los siguientes supuestos:

- a) Pone en peligro la vida o causa la muerte del paciente.
- b) Hace necesario hospitalizar o prolongar la estancia hospitalaria.
- c) Es causa de invalidez o incapacidad permanente o significativa.
- d) Es causa de alteraciones o malformaciones en el recién nacido.
- e) Contribuye directa o indirectamente a la muerte del paciente.

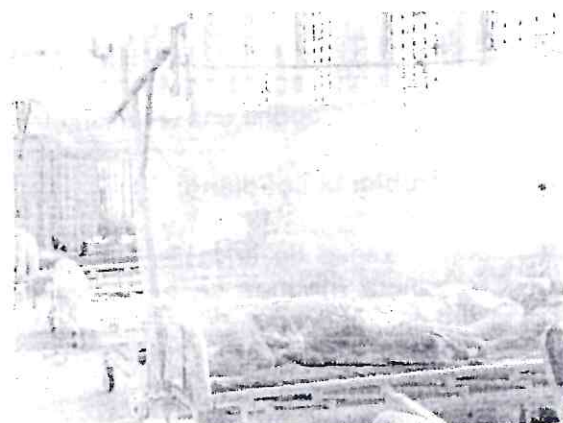
## MALARIA EN LA AMAZONÍA PERUANA

### ¿Qué está pasando?

En las regiones amazónicas del Perú, especialmente en Loreto, la malaria sigue siendo un problema de salud pública importante.

En el 2024 se reportaron más de **33 000 casos** y 10 muertes relacionadas al mal en estas zonas.

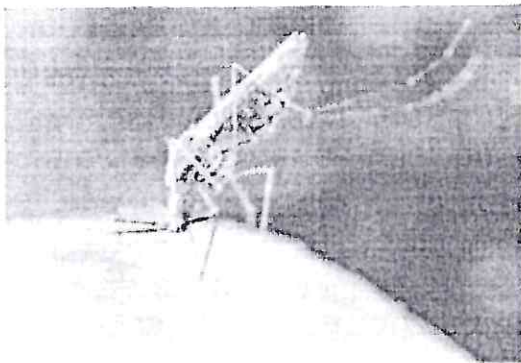
Hasta la semana epidemiológica 36 del 2025, los casos acumulados en Loreto ascendían a 24 401: de los cuales 20 442 (83.8 %) por *P. vivax*, 3 953 (16.2 %) por *P. falciparum*, y 6 (0.02 %) por *P. malariae*. En ese corte se reportan 6 fallecidos.



### ¿Por qué sucede en la Amazonía?

La Amazonía presenta condiciones favorables para la transmisión de la malaria: clima cálido, humedad, presencia del mosquito vector *Anopheles*, comunidades dispersas y difícil acceso a servicios de salud.

Además, hay muchos casos asintomáticos, lo que dificulta la detección temprana. Factores como movilidad poblacional, barreras culturales y geográficas entorpecen los controles.



### ¿Qué pueden hacer las comunidades y la población?

- Dormir bajo mosquiteros o usar ropa de manga larga, sobre todo al amanecer y atardecer (cuando el mosquito se activa).
- Evitar la acumulación de agua estancada cerca de las viviendas: charcos, recipientes sin cubrir, canaletas obstruidas.
- En caso de fiebre, escalofríos, dolor de cabeza o síntomas similares, acudir **rápidamente** a un centro de salud para diagnóstico y tratamiento.
- Participar en las actividades comunitarias de prevención: charlas, fumigaciones y revisiones en las casas.

## METAHEMOGLOBINEMIA Y ANTIMALÁRICOS



### ¿Qué es?

- Alteración de la hemoglobina que impide transportar oxígeno correctamente.
- Puede causar hipoxia tisular (falta de oxígeno en los tejidos) y otros síntomas según el nivel de metahemoglobina.

### Medicamentos implicados

Principalmente **antimaláricos oxidantes**, como:

- Primaquina
- Tafenoquina



### Factores de riesgo

- Deficiencia de G6PD. (enzima crucial para la defensa antioxidante de los glóbulos rojos)
- Dosis altas o prolongadas de antimaláricos.
- Situaciones de estrés oxidativo (anemia, infección, mala nutrición).



### Signos y síntomas de alerta

- Cianosis (piel/mucosas azuladas).
- Fatiga, mareo, disnea, confusión.
- Saturación de oxígeno baja que no mejora con oxígeno.
- Casos graves: convulsiones o arritmias.



### ¿Qué hacer?

- **Notificar cualquier reacción adversa** a un profesional de la salud o a la autoridad sanitaria (Farmacovigilancia).

💡 La vigilancia activa de metahemoglobinemia protege la salud de los pacientes y fortalece la seguridad en el uso de antimaláricos.

## ACTIVIDADES DE FARMACOVIGILANCIA Y TECNOVIGILANCIA REALIZADAS EN EL HOSPITAL REGIONAL DE LORETO



Campaña de información sobre efectos adversos de medicamentos para pacientes del Hospital Regional de Loreto

## Boletín de Farmacia Clínica

**Director General del HRL**  
M.C. Jehoshua López López

**Equipo editor**  
Q.F. Jonatan J. López del Águila  
Q.F. Rosa M. Perea Vargas  
Q.F. Teddy A. Torrejón Ríos  
Q.F. Numa W. Enriquez Pasache

**Correo electrónico**  
farmaciaclinica@hrloreto.gob.pe

**Editorial**  
Servicio de Farmacia Clínica – HRL

**Apoyo administrativo**  
Q.F. Robert Dávila del Castillo

**Dirección**  
Hospital Regional de Loreto  
Av. 28 de Julio S/N – Punchana,  
Loreto - Perú

Cualquier reacción adversa durante o después del uso de un medicamento debe ser reportada.  
Los pacientes deben informar a su Médico o Químico Farmacéutico sobre los efectos presentados.  
Profesionales de la salud y pacientes están invitados a notificar estas sospechas a la **Unidad de Farmacovigilancia y Tecnovigilancia del Hospital Regional de Loreto** al número (+51) 965942162, WhatsApp (+51) 965942162 o al correo electrónico [farmaciaclinica@hrloreto.gob.pe](mailto:farmaciaclinica@hrloreto.gob.pe)